

U.S.A.P.

Unione Sindacale Allenatori di Pallacanestro

Riconosciuta dalla Federazione Italiana Pallacanestro con Delibera 30.04.1994

Via Dell'Abbadia, 8 - 40122 Bologna

Tel 051/26.11.85 - Fax 051/26.74.55 - E.mail: usap@usap.it

Sito internet: www.usap.it



Elaborazione grafica a cura di Federico FILESI



Coach Francesco MARCELLETTI

Referente Tecnico Territoriale Veneto Maschile

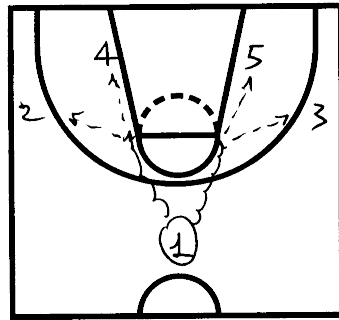
“ATTACCO 1/4 BASSO ”

(Estratto dalla Dispensa USAP: LE VOSTRE... LE NOSTRE SITUAZIONI)

L'utilizzo di questo schieramento offensivo è aumentato in questi ultimi tempi con la regola dei 24" e con i 4 tempi da 10', oltre che in molte situazioni di gioco rotto.

La presenza inoltre di un numero sempre maggiore di giocatori stranieri e da americani abili in penetrazione, ha facilitato le cose.

Tutto nasce dalla capacità di creare dell'uomo con la palla. Deve essere capace di battere il suo avversario, avere un tiro che preoccupi la difesa (soprattutto arresto e tiro), ed una buona abilità di passaggio.



Schieramento iniziale 1-4

Linee di passaggio in relazione all'aiuto difensivo

Regole per i pivot:

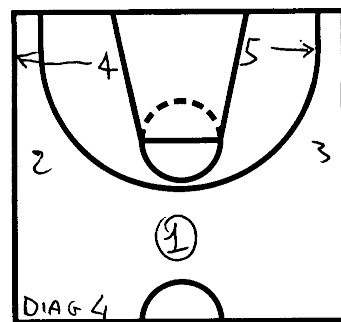
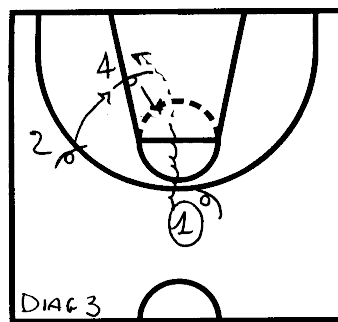
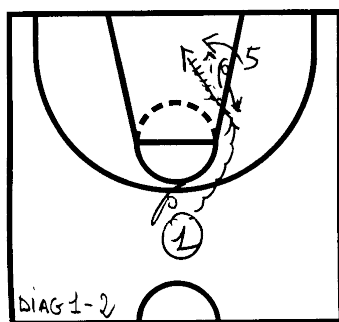
Giocare dietro al difensore per ricevere.

Pronto al tagliafuori offensivo in caso di arresto e tiro di 1. (Diag. 1-2)

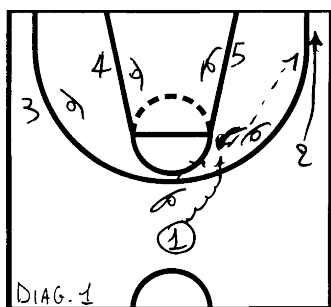
Pronto a tagliar fuori il difensore esterno in caso di rotazione difensiva dal proprio lato. (Diag. 3)

Allargarsi quasi in angolo (se ha un buon tiro da fuori).

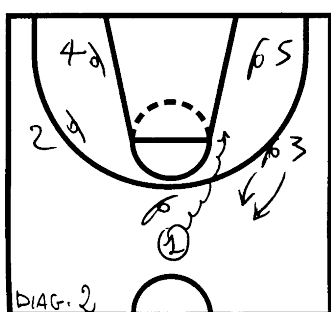
In quel caso 2 e 3 giocano alti. (Diag. 4)



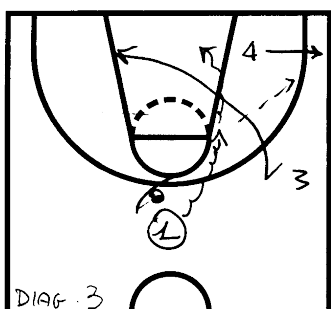
Regole per gli esterni:



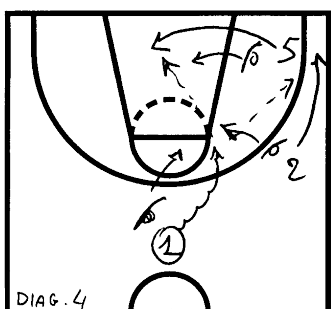
Muoversi verso il fondo se il proprio difensore aiuta. (Diag. 1)



Risalire in contro - rotazione se il difensore resta vicino all'attaccante 2 se è un buon tiratore. Per creare ancora più spazio alla penetrazione di 1. (Diag. 2)

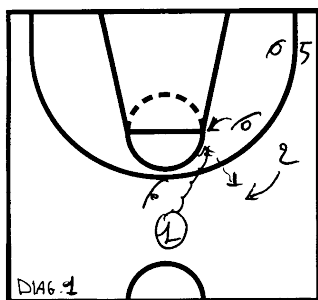


Tagliare forte sul primo palleggio di 1. Quando 3 non è un buon tiratore e vogliamo che tagli. (Diag.3)

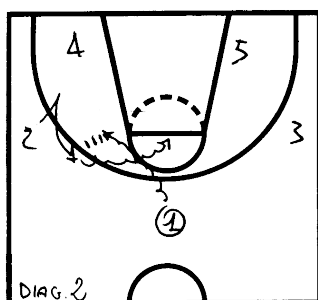
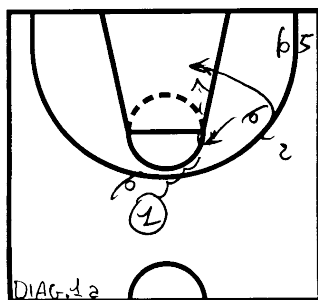


E' importante poi il sincronismo di movimento fra gli attaccanti 2 e 5 che si muovono al primo palleggio di 1. (Diag. 4)

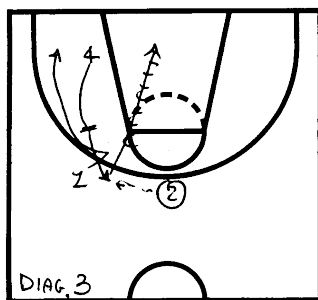
Opzioni:



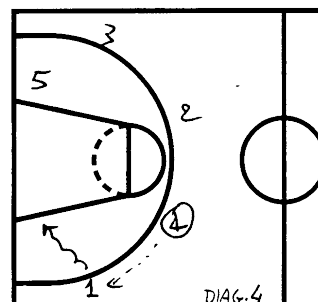
Se X2 aiuta 2 si muove in contro - rotazione al movimento di 1 per ricevere e tirare - oppure taglia dietro il difensore. (Diag. 1 - 1a)



Quando vogliamo giocare per 2 che è il nostro miglior penetratore possiamo iniziare con un dai e segui. (Diag. 2)

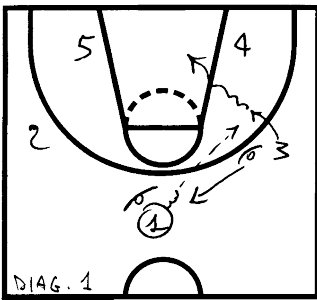


Che può continuare con un blocco cieco di 1 che si apre per tirare. (Diag. 3)

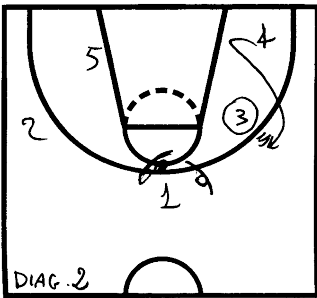


O servire 1 per una penetrazione laterale. (Diag. 4)

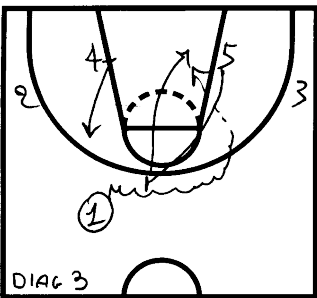
Opzioni:



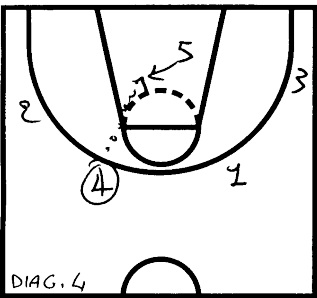
Quando 1 viene raddoppiato sul centro per costringerlo a dar via la palla. Il giocatore 3, lasciato libero per scelta, deve penetrare. (Diag. 1)



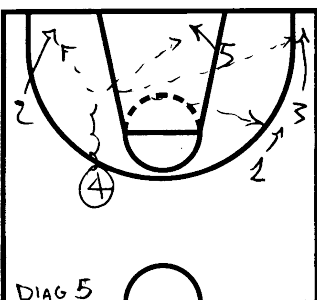
Oppure, schierando dal suo lato il miglior lungo tiratore creare un velo per il tiro di 1. (Diag. 2)



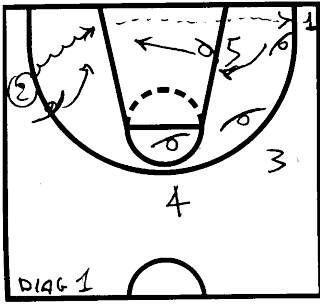
Se invece vogliamo portare il blocco di un lungo per favorire l'abilità nel pick-roll di 1. Abbiamo le classiche soluzioni: con 5 che scende dopo aver bloccato. (Dg. 3)



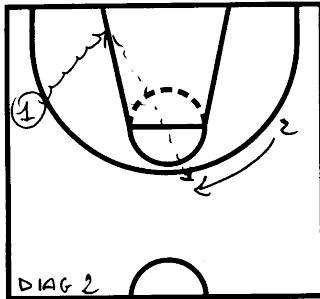
E 4 che sale per tirare o servire dentro 5 (Diag.4)



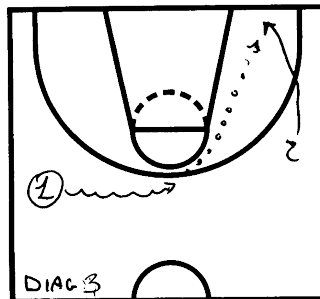
Oppure penetra 1+1 ed è lui a creare per gli altri. (Dg. 5)



Analizziamo ora una situazione di penetrazione dal lato. E' fondamentale lo "spacing" fra gli altri quattro attaccanti ed il loro gioco senza palla. 5 gioca in post-medio per lasciare libera la linea di passaggio verso l'angolo. 4 e 3 sono equidistanti ad di fuori della linea dei 3 punti e si muovono sul primo palleggio di penetrazione di 2. (Diag. 1)



Per gli esterni vale la regola dell'orologio se c'è penetrazione sul fondo di 1, 2 si muove in senso orario. (Diag. 2)

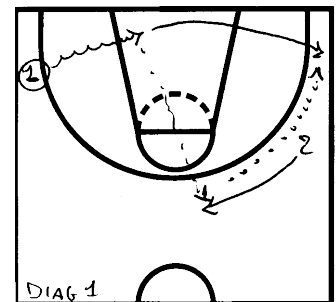


Viceversa se 1 penetra verso il centro 2 si muove in senso antiorario. (Diag. 3)

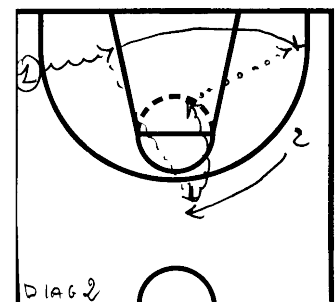
°° §§§ §°°

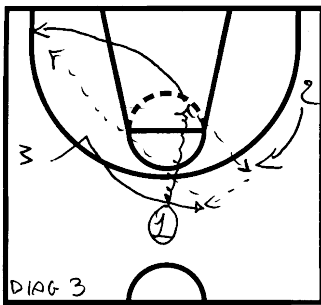
L'ultimo aspetto da curare è che l'attaccante che penetra, dopo aver passato la palla, deve continuare il movimento per essere pronto a ricevere un passaggio immediato o dopo una nuova penetrazione del compagno.

1 penetra sul fondo - 2 si muove in contro - rotazione - 1 continua in angolo e riceve. (Diag. 1)

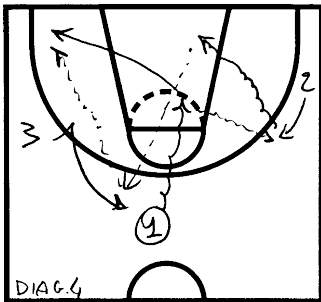


Stessa situazione se 2 penetra (Diag. 2)



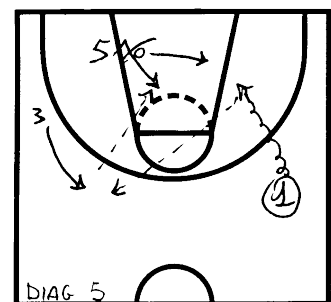


Situazione di cambio di lato della palla 1 penetra e scarica a 2 - 3 rimpiazza e cambia lato verso 1 che ha proseguito in angolo. (Diag. 3)



E' importante che chi penetra esca subito dall'area per liberare lo spazio ad un'altra penetrazione. Così come è importante aver pazienza. Non sempre è la prima penetrazione che produce effetti ma spesso è la seconda o la terza. (Diag. 4)

Non dimenticarsi dei pivot. Spesso infatti il loro difensore è fuori posizione dopo aver aiutato e quindi può facilmente ricevere dentro l'area con un movimento di tagliafuori offensivo. (Diag. 5)



Ultima considerazione. Spesso di fronte ad uno schieramento 1-4 la difesa passa a zona 3-2, in quel caso 1 deve essere capace velocemente di riconoscerla e scegliere se attaccarla come difesa schierata o piuttosto provare a battere la prima linea difensiva dove spesso x1 è rilassato perché conta molto sull'aiuto degli altri due esterni. (Diag. 6)

