

U.S.A.P.

Unione Sindacale Allenatori di Pallacanestro

Riconosciuta dalla Federazione Italiana Pallacanestro con Delibera 30.04.1994

Via Dell'Abbadia, 8 - 40122 Bologna

Tel 051/26.11.85 - Fax 051/26.74.55 - E.mail: usap@usap.it

Sito internet: www.usap.it



Elaborazione grafica a cura di Federico FILESI



Coach Adriano VERTEMATI

Capo Allenatore BLU BASKET TREVIGLIO

Lega Due Silver

“ ATTACCO ALLA ZONA PARI “

Utilizziamo questo attacco contro le zone pari e lo adattiamo anche contro le zone match-up o le difese miste. Schieramento come in Diagr. 1:

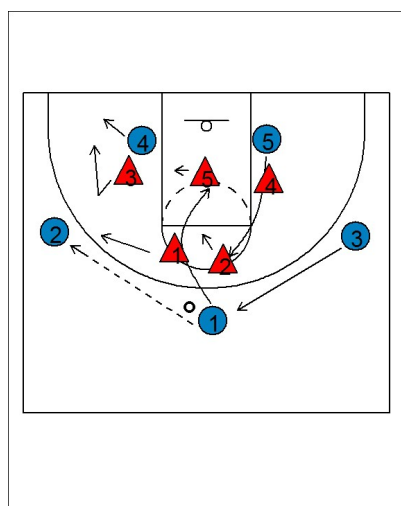


Diagramma 1

Il playmaker può indifferentemente passare a destra o sinistra.

Insieme al passaggio, con grande rapidità si muovono 4 giocatori: il play sprinta tagliando verso il lato debole, l'ala opposta alla palla rimpiazza in punta ed il lungo

sul lato debole sprinta anch'esso verso la punta mentre il lungo sul lato della palla gioca per ricevere.

Numero 3 riceve da 2 in punta ed immediatamente sfrutta il blocco di 5 con l'intenzione di fare arresto e tiro (Diagr. 2).

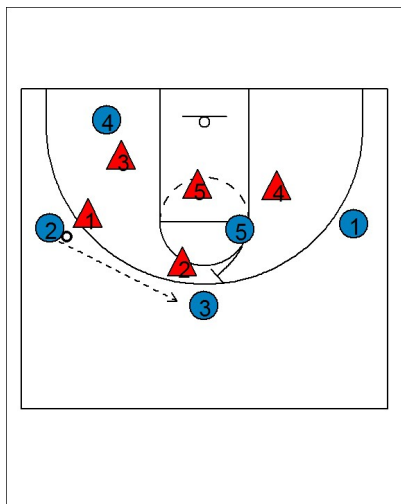


Diagramma 2

Numero 4 si muove in opposizione a 5 (che ha fatto "pop" al gomito o fuori dai 3 punti a seconda del suo raggio di tiro) tagliando sulla linea di fondo dietro la schiena di X5 in modo da creare una situazione di 3vs2 utilizzando il blocco sulla palla (Diagr. 3).

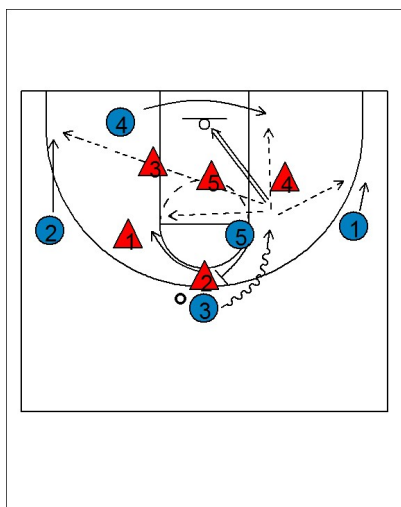


Diagramma 3

Se X5 fosse molto basso, 4 aprirebbe in punta mentre 5 rollerebbe al ferro (Diagr. 4).

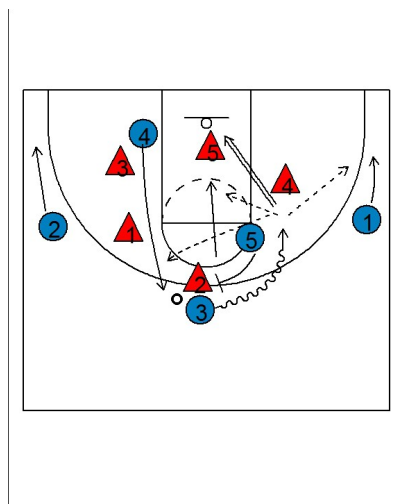


Diagramma 4

Cerchiamo di prendere vantaggio dal blocco sulla palla creando sovrannumero e da quel momento il vantaggio può essere concretizzato sfruttando una delle prime opzioni (tiro del giocatore con palla, scarico sulla linea di fondo, tiro dal gomito di 5, scarico per tiratore sul lato forte o debole) oppure muovendo la palla per aumentare il vantaggio e punire le rotazioni o i recuperi difensivi con penetrazioni. Ci muoviamo in seguito al vantaggio con semplici regole: se la palla viene data in post basso, il lungo in lunetta taglia aggressivo al ferro e l'esterno sul lato debole rimpiazza in ala (Diagr. 5).

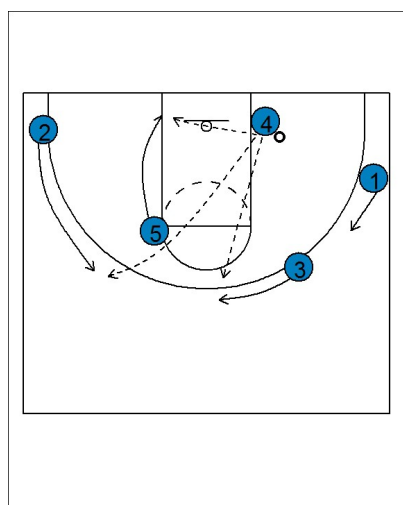


Diagramma 5

Se la palla viene data in post alto, offriamo al ricevitore 4 linee di passaggio schiacciandoci sotto la linea della palla (Diagr. 6 e 7).

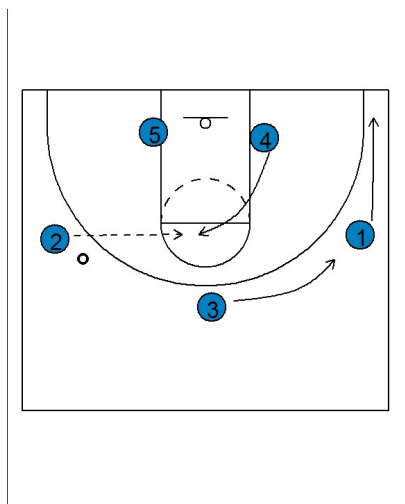


Diagramma 6

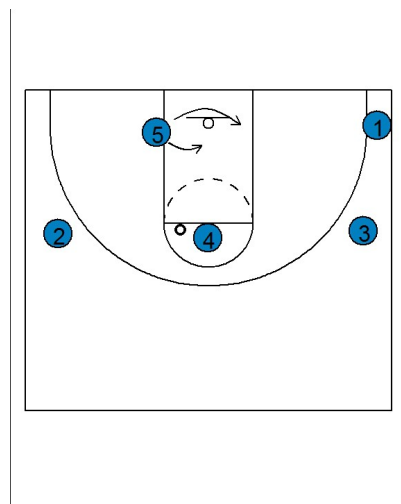


Diagramma 7

Se penetriamo con un esterno dopo un ribaltamento ci spaziamo offrendo linee di passaggio a seconda del posizionamento della difesa.

Tornando allo schieramento iniziale e fedeli al concetto di prendere subito vantaggio è possibile che dopo il primo passaggio la difesa giochi per impedire la ricezione di 3 sul rimpiazzo in punta (Diagr. 8).

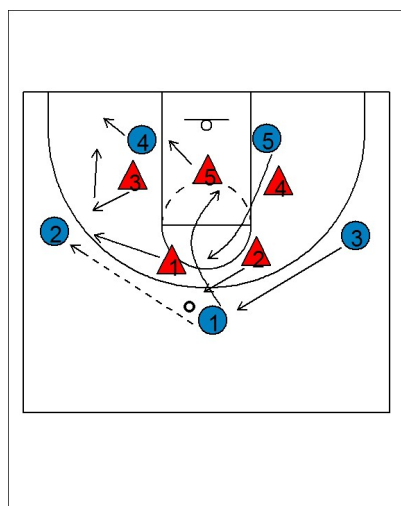


Diagramma 8

In questo caso 5 leggerà il "buco" in lunetta e riceverà in post alto.

Subito gli offriremo 4 linee di passaggio schiacciandoci sotto la linea del tiro libero (Diagr. 9)

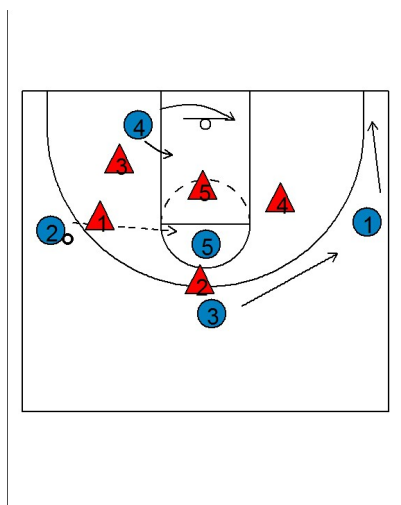


Diagramma 9

Altro possibile adattamento difensivo per non pagare dazio sul Pick & Roll potrebbe essere quello di evitare l'aiuto e recupero in ala sul primo passaggio, facendo uscire X3 in ala in modo da consentire ad X1 ed X2 di cambiare sul successivo Pick & Roll (Diagr. 10).

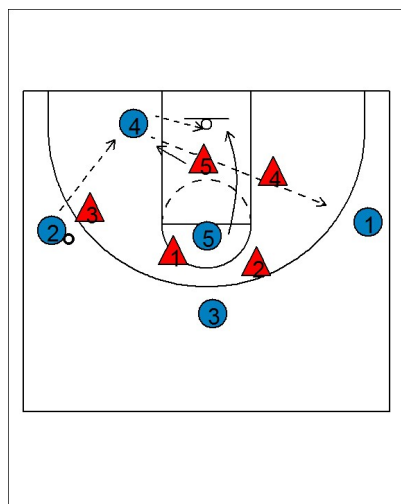


Diagramma 10

Sarà allora il lungo sul lato forte ad offrire immediatamente una linea di passaggio nel mezzo angolo portando fuori X5 e servendo l'immediato taglio dal post alto di 4 o vedendo il tiratore sul lato debole.

Alternativa valida per iniziare può essere lo spostamento in palleggio del play verso l'ala e conseguente taglio dell'ala verso il lato debole (Diagr. 11).

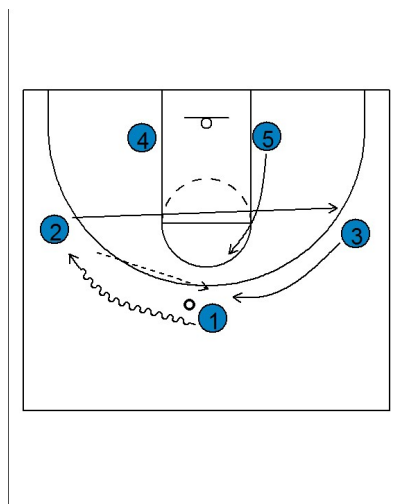


Diagramma 11

Questa partenza offre subito la possibilità di leggere l'accoppiamento difensivo scelto dalla zona ed è molto utile contro quelle difese adattate che sembrano difese ad uomo.

Se la difesa dovesse seguire ogni taglio rimanendo accoppiata, saremmo pronti a giocare Pick & Roll centrale facendo aprire nell'angolo il numero 4 ed attaccando come se fosse una difesa ad uomo (Diagr. 12).

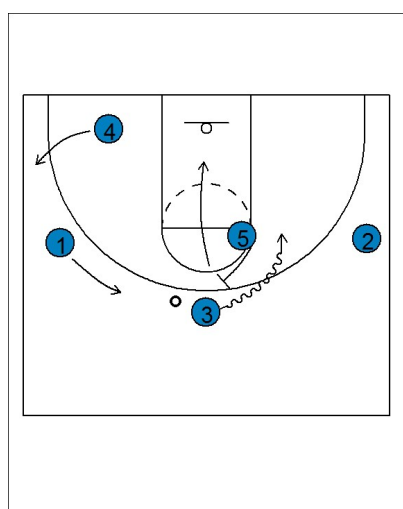


Diagramma 12

In caso 3 venisse anticipato 5 proseguirebbe la sua corsa per giocare Pick & Roll laterale con il play (Diagr. 13).

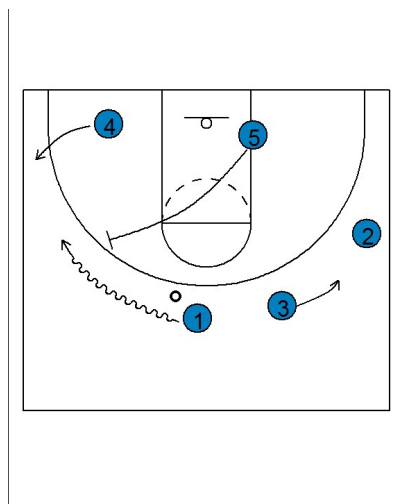


Diagramma 13
